

“Çalışma hayatında kadın” konferansı (DİKAD, 26 Mart 2016, Diyarbakır) toplantısında sunulan **“İkinci makine çağında kadınları avantajlı hâle getirmek”** adlı sunumun kısa bir özetini içeren değerlendirme raporunu aşağıda bulabilirsiniz.

“Bir kadının hikâyesi yaşadığı ülkenin hikâyesidir.” Bu tanımlama Diyarbakır İş Kadınları Derneği (DİKAD)’ın sosyal medya paylaşım sitelerindeki “başlık”larında kullandığı cümle. Doğruluğu üzerinde hemfikir olmamak olanaksız. Sunumda ve aşağıdaki ilintili kısa raporda bu cümleyi birkaç boyutta mercek altına aldık.

Öncelikle “kadın” ve “iş” konuları gündeme geldiğinde, kadınların çoğunlukla ne işle iştigâl ettiklerine bakabiliriz. Bu konuda hazırlanmış en kapsamlı raporlardan bir tanesi, Profesörler Bakırcı ve Karadeniz ile Doçent Yılmaz ve Nergis Lewis ve Durmaz tarafından hazırlanmış *İş Dünyasında Kadın* adındaki, Haziran 2014 yılındaki çalışma. Bu çalışmadaki Tablolardan özellikle 2.31 ve 2.35, üzerinde biraz daha düşünmek istediğimiz konuyla ilgili. Tablo 2.31 işgücüne katılan kadınların aktif oldukları alanlara göre dağılımı verirken, 2.35 ise iş gücüne katılmayan kadınların dahil olamama nedenleri üzerindeki kırımları özetliyor. (Tabloları, raporun açık kaynakçası ise birlikte EK’te bulabilirsiniz.) Bu iki tablodan ilki, kadınların ücretsiz aile işçisi olarak, özellikle tarım alanında işgücüne katıldıklarını aktarırken, ikincisi ise ev işi ile uğraşan kadınların en yüksek sayılara sahip olduğunu gösteriyor. Özet olarak kadınlar, gerek aile içinde ücretsiz çalışarak, gerekse aile için ev işleri ile iştigâl ederek toplumun refahı için çalışıyorlar.

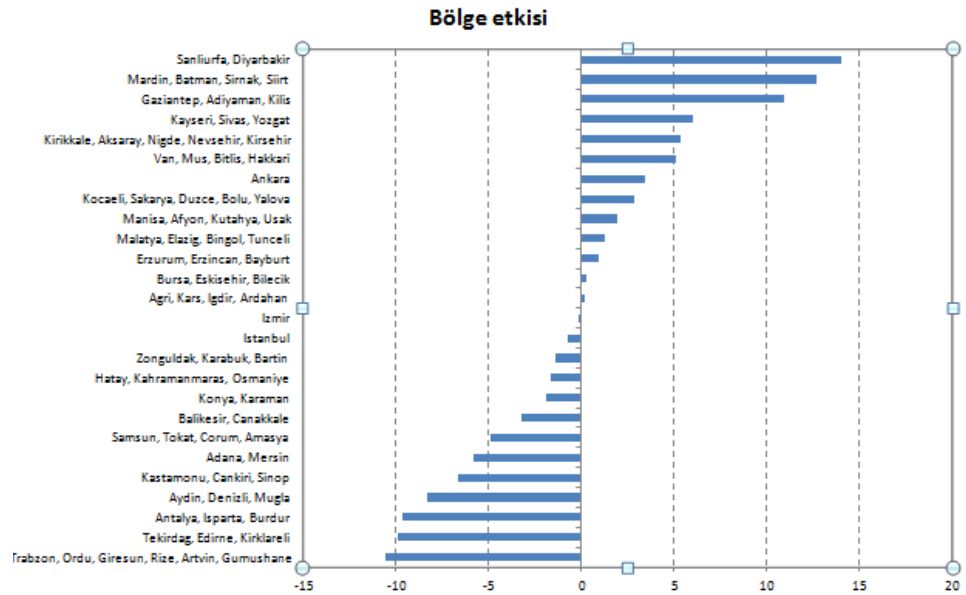
Bu kısa veri tâkibinin ardından şu soruları hemen sıralayabiliriz: Acaba kadınlar var olan seçeneklerin içinden, kendi istek ve iradeleriyle mi aile içi ücretsiz çalışmayı veya ev işleri ile uğraşmayı tercih ediyorlar? Eğer böyle ise seçenekler neler? Değilse, seçenekleri arttırmak mümkün mü? Daha önemlisi, seçenekleri arttırmakla, seçim yapabilme arzu ve özgürlüğüne sahip olmak arasında direkt bir ilişki var mı? Ev dışında çalışma ile ilgili olarak seçenekleri yaratıp sunmak ile, bu seçeneklere sahip olmayı istemek arasında nasıl bir döngü var? Bu döngü içinde seçenekleri yaratmak, yukarıdan aşağıya bir siyasa arzı ve sanki kadının isteminden bağımsızmış gibi görünürken; ev dışı çalışma seçeneklerinin kendisi için uygun olduğunu düşünüp, aramak ise kadının bireyselliğini ve müşterek davranımını yansıtacak, daha çok aşağıdan yukarıya bir talep oluyor.

Akademi ile DİKAD gibi öncü sivil toplum kuruluşları (STK), ortaklaşa olarak, bir yandan arzın sunulması için şehir/ülke için karar alıcılarla çalışmalılar. Eş zamanlı olarak, talebin ortaya çıkmasına yardımcı olmak amacıyla bireyleri ve isteklerini incelemek ve farklı teşvik mekanizmaları ile ilgilenmelidirler. Böylece arz ve talebi bir araya getirip, seçenekleri sunma → seçenekleri isteme döngüsünü kısırlandırmaktan kurtarıp, aynı zamanda seçenekleri çoğaltıp, çeşitlendirebilirler.

Şimdi ülkemizde bir şehirden diğerine ev işi ile iştigâl eden kadınların nasıl değişim gösterdiğine bakalım. Türkiye İstatistik Kurumu (TÜİK) verilerini göz önüne alıyoruz. 15 ile 64 yaş arasındaki “çalışabilir” kadın nüfusunu toplam kadın nüfusuna oranlayıp, bu oranın bir şehirden diğerine ve bir yıldan başka bir yıla nasıl değişim gösterdiğine bakalım. Bunun için “panel” adı verilen bir yöntemi kullanacağız.

Bu yöntemi bir metaforla aktarmaya çalışayım: Deli dolu denebilecek akıntısı olan genişçe bir ırmakta, bir geminin içinde gidiyorsunuz. Etraf karanlık; ancak çok yakınınızda neler olduğunu görebileceğiniz bir hava var. Etrafınızda da gemiler var; ancak hiçbirisi sizinkiyle aynı değil. Gemiler, boyutları, malzemesi, taşıdığı kişi sayısı gibi farklılıklar gösteriyor. Bazen kıyıya yakın bir yerden keskin bir viraj alırken hızlanıyorsunuz; etrafınızdaki gemilerin de sayısı artıp, size yakın geliyorlar; bazen etrafınızdaki gemiler seyreliyor ve daha yavaş gidiyorsunuz. Bu durumlardaki gemilerin de tipleri birbirinden farklı. Ne zaman ve hangi gemilerle birlikte yakın gelip, hızlanacağınızı veya yavaşlayacağınızı tahmin etmek istiyorsunuz. Akıntının hızını ölçmek ve kıyı şeridinin haritasını çıkarmanız ise mümkün değil. Ne yaparsınız? Panel yöntemi her bir zaman diliminde sizi ve etrafınızdaki gemilerin kaydını tutarak, mekanda ve zamanda bir kümelenme çalışması yapıyor.

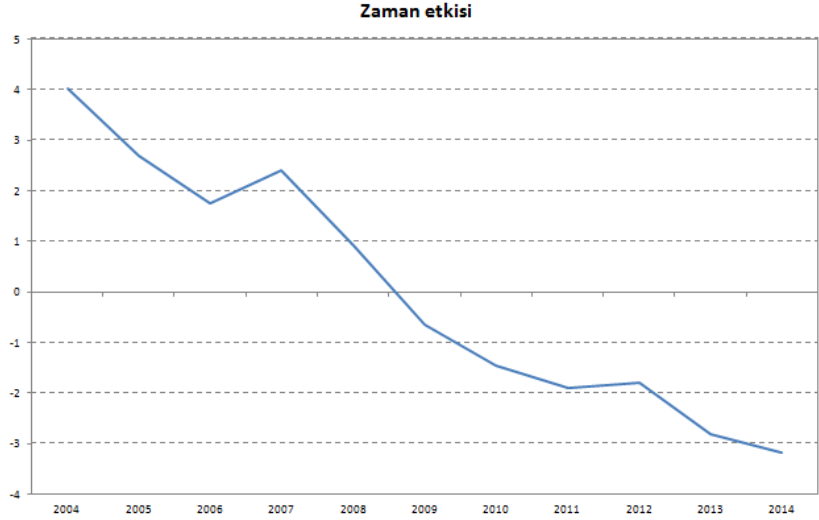
Sağ tarafta gördüğünüz grafikte, yatay eksendeki sıfır (0) sayısı ev işiyle uğraşan kadınların toplam nüfusa oranı için Türkiye ortalaması olan %24’ü gösteriyor.



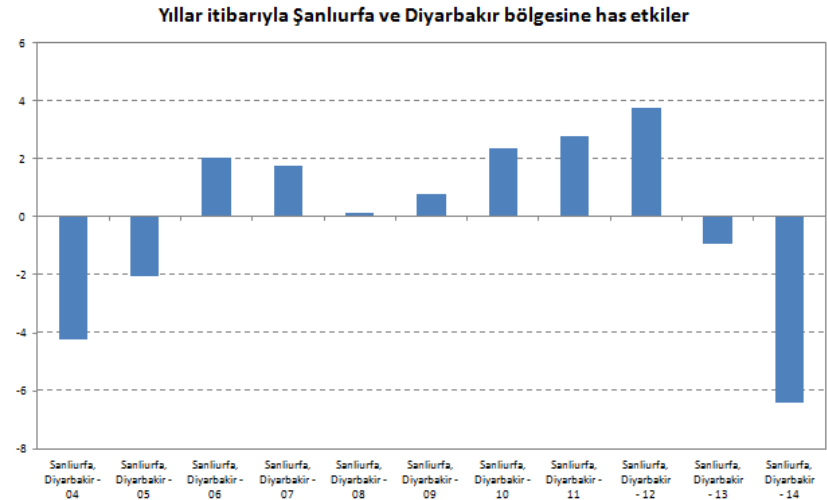
Görüldüğü gibi Şanlıurfa ve Diyarbakır için bu sayıya %14 ekleyerek %38 buluyorsunuz;

Adana ve Mersin için ise %6 çıkararak %18 oranını hesaplıyorsunuz. İzmir için ise bir şey yapmıyorsunuz; çünkü karşı gelen sayı sıfır (0); yani İzmir için bu oran %24.

Şimdi, TÜİK verileri için gidebildiğimiz en eski ve en yeni yıllar olan 2004 ve 2014 arasında ülkemizde ev işiyle uğraşan kadın oranının nasıl değiştiğine bakalım. Değişimi yandaki grafikte görebilirsiniz. Yukarıdaki örnek üzerinden devam edersek, Şanlıurfa ve Diyarbakır bulduğunuz %38 sayısına, 2004 yılındaki oranı bulmak için %4 daha ekleyerek %42 elde edeceksiniz. Buna karşın, 2014 için ev işiyle uğraşan kadın oranı için yaklaşık %3 çıkarıp %35 elde edeceksiniz. Adana ve Mersin için ise sayılar 2004 ve 2014 için sırasıyla, %22 ve %15 olacak.



Son olarak, Şanlıurfa ve Diyarbakır'a has olacak şekilde zaman etkisini ele alalım. 2012 yılı için en son bulduğumuz %42 rakamına yaklaşık %4 daha ekleyerek %46'lık oranda ev işiyle uğraşan kadın bulurken, 2014 yılı için bu rakamın %36 olduğunu görüyoruz.



Çalışmamızı bütün şehirler için bu ayrıntıda ele almamız mümkün. Bir şehirden diğerine, bir seneden ötekine sayıların önemli ölçüde değiştiğini görüyoruz.

DİKAD öncülüğünde "Çalışma hayatında kadın" toplantısından hemen sonra Dicle Üniversitesi "Girişimcilik Klubü" öğrenci ve danışmanlarıyla verimli bir toplantı yaptık. Yakın gelecekte DİKAD ve diğer ilgili STK'ları da içine alacak şekilde yukarıdaki değişimleri daha temelden inceleyebileceğimiz bir çalışmayı "Girişimcilik Klubü" ile birlikte

düzenleyebiliriz. Bu çalışmalarımızda Karacadağ Kalkınma Ajansı ile ortak hareket etmemizde karşılıklı yarar olacağını öngörebiliriz.

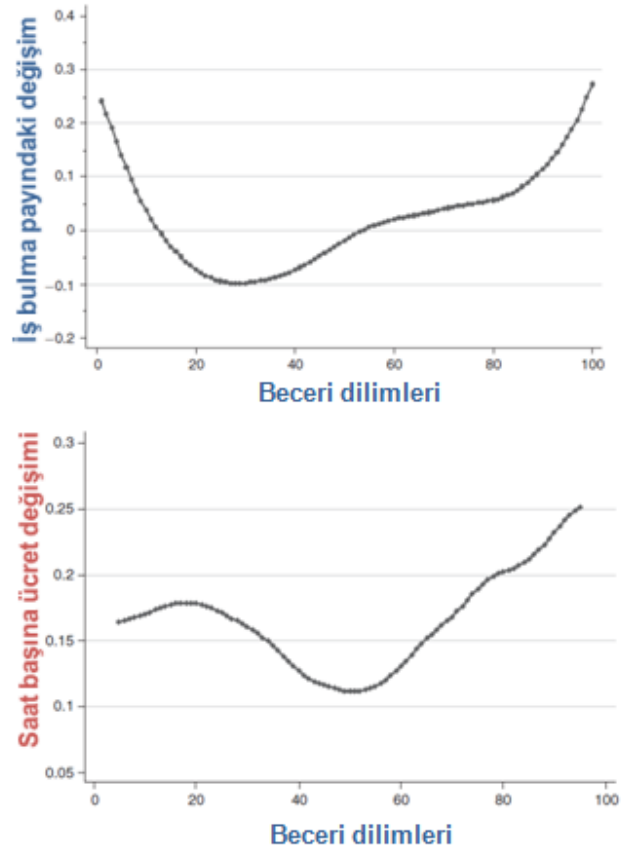
Şimdi biraz daha zor ama aynı ölçüde verimli olabilecek bir diğer noktaya yoğunlaşalım. “Bir kadının hikâyesi yaşadığı ülkenin hikâyesidir” cümlesindeki önermenin karşıtı üzerine ne söyleyebiliriz? Yani şöyle: “Bir ülkenin hikâyesi, üzerinde yaşayan kadınların hikâyesidir.” Kısaca ülke mi kadınların hikâyelerini oluşturuyor, yoksa kadınlar mı ülkenin hikâyesini belirliyor? Buradaki döngünün ana elemanlarını belirlemek için yine önce biraz veri tâkibi yapalım.

Bu kez önce gözümüzü Türkiye dışındaki ülkelere çevirelim. Önce Amerika Birleşik Devletleri (ABD), daha sonrada Avrupa Birliği (AB) ülkelerini ele alacağız. Sağ tarafta alt alta iki grafik var. Bu grafikler için kaynağımız şu: Autor, D.H. ve D. Dorn, *American Economic Review*, **103**(5), 2013.

Her iki grafiğin yatay ekseninde “beceri dilimleri” yer almış. 100 en yüksek beceri dilimini gösterirken, 0 hiçbir beceriye sahip olmayan nüfusu anlatıyor. Burada “beceri” özel bir kelime olarak seçilmiş. Üzerinde daha sonraki çalışmalarımızda ayrıntılı olarak durmamız gerekebilir. Beceri, elbette belirli bir eğitim-öğretimden geçmiş olmayı gerekiyor. Kazanılan “meleke”nin nasıl bir meslek bilgisine dönüştüğü önemli. Çok iyi bir duvarcı ustası olmak; herkesin kolaylıkla kullanabildiği cep telefonu

uygulamalarını yazmak yatay ekseninde daha sağ tarafta yer alabilir. En solda yer alanlar ise belki daha az beceri gerektirebilecek satış ve servis hizmetlerini içeriyor olabilir. Daha orta kısımda yer alanlar ise, çok daha kolay bir şekilde otomasyona geçirilebilecek montaj ve sekreterlik hizmetleri olabilir.

Şimdi dikey eksene yoğunlaşalım. Üstteki grafiğin dikey ekseninde 1980 ile 2005 tarihleri arasında değişen iş edinmiş insanların pastasındaki yüzde değişimi görüyorsunuz. Yaklaşık %10 ile %50 arasındaki yüzdeler beceri sahibi olan

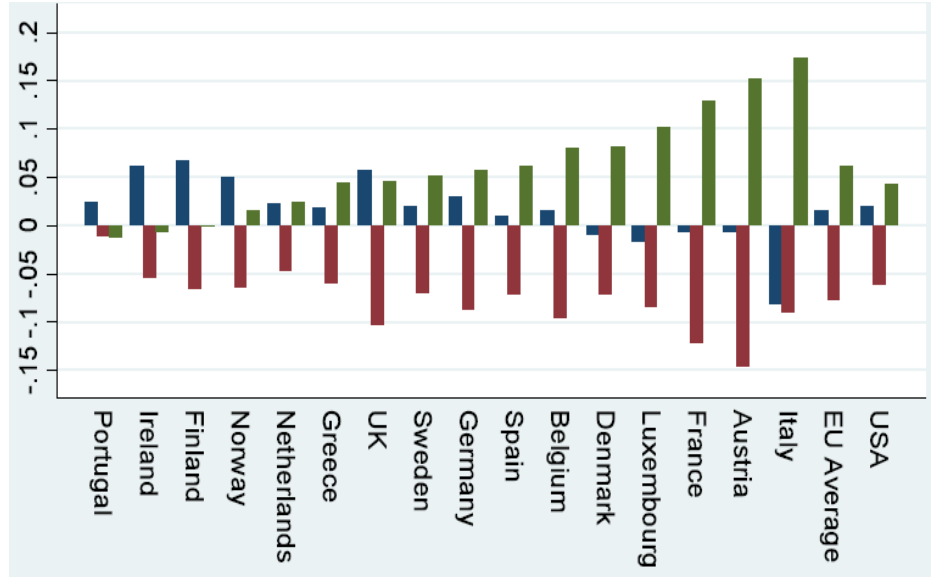


nüfusa iş bulmak zorlaşmış. Bunun hemen üzerindeki grubun ise iş bulma paylarında çok büyük bir değişiklik olmamış. İş bulup, çalışanlardaki en büyük artım en yüksek ve en düşük beceri dilimlerindeki gruplarda olmuş.

Hemen alttaki grafiğe baktığımızda, bu kez en düşük beceri dilimlerindeki nüfusun ücretlerindeki iyileşmenin %15lerde kaldığını, orta dilimin %10'lara kadar düştüğünü, yüksek dilimlerin ise %20-25'lik oranda ücret artışı aldığını görüyoruz. Bu iki grafikten anladığımız, ortalama beceriye sahip grupların çoğunlukla mesleksiz ve işsiz kaldığı, iş bulabilenlerin ise ücretlerindeki artımın çok düşük olduğu. 1980'den sonraki 25 sene içinde nüfusun yüksek beceri dilimlerindeki grupların hem iş pastasından daha fazla pay, hem de göreceli olarak daha yüksek bir ücret artışı aldığını görüyoruz.

Şimdi benzer bir veri izlemesini 16 Avrupa ülkesi için yapalım. Aynı zamanda bu

ülkelerin ortalamaları ile ABD'nin ortalamasını da grafiğimize ekleyelim. Bu kez kaynağımız şu: Acemoğlu, D. ve D.H. Autor, *Handbook of Labor Economics*, 4 (Part B), 2011. Sağdaki şeklin yatay ekseninde ülkeler, dikey ekseninde ise 1993-2006 tarihleri



arasında iş bulma paylarındaki değişim var. Görüldüğü üzere bütün ülkelerde kırmızı renkler iş kaybetmiş; yeşil renkler iş payını arttırmış; mavi ise bazı ülkelerde çok az artış azalırken, bazılarında ihmal edilemeyecek kadar artıp, diğerlerinde kaybetmiş. Evet, hemen tahmin edeceğimiz gibi, yeşiller yüksek beceri dilimlerini, kırmızılar orta karar dilimleri, maviler ise en düşük beceri dilimlerini gösteriyor. "Az biraz beceri," mesleksizliği doğururken iş bulmayı da zorlaştırıyor.

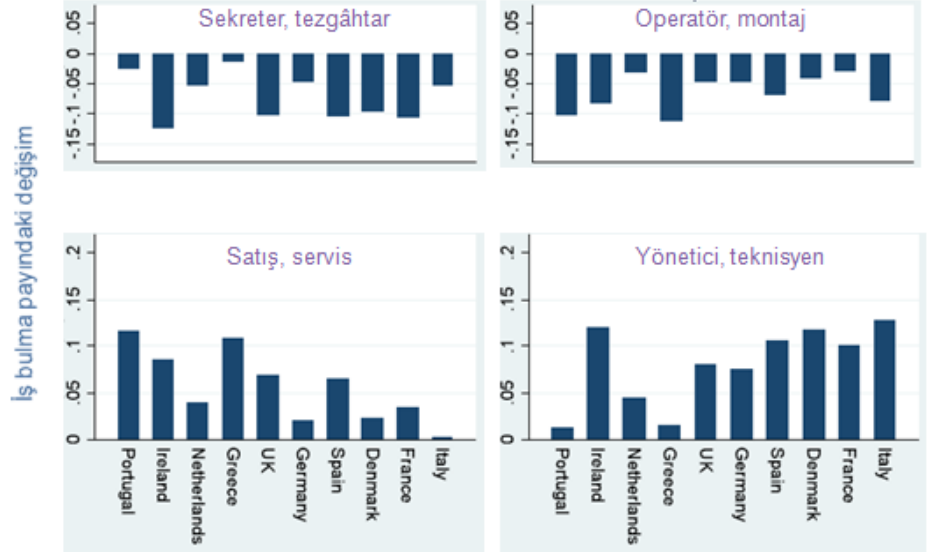
Şimdi 10 AB ülkesinde, 1992-2008 yılları arasında, 40 yaş altı kadın çalışanların hangi iş kollarında daha çok iş payı aldığını, hangilerinde kaybettiklerini inceleyelim.

Kaynağımız bir yukardaki inceleme ile aynı. Ele aldığımız iş kolları sırasıyla (sekreter, tezgâhtar); (operatör, montaj); (satış, servis hizmetleri) ve (yönetici, teknik eleman) grupları. Bu kollardan ilk ikisini daha kolay otomasyona gidilerek, iş kaybettiren orta

beceri sınıfındaki nüfus ile; üçüncüsünü daha çok düşük becerili gruplar ile; sonuncusunu ise yüksek beceri sahibi gruplar ile eşleyebiliriz.

Sağ taraftaki grafiklerde görüldüğü üzere ilk iki grup %15'lere kadar iş kaybına uğrarken; üçüncü grup %5 ortalama ile iş kazanırken; son grup ise %15'lere varan bir iş

kazancına sahip olabiliyor. Elbette ülkeler arasında farklılıklar var. İlk bakışta “güney avrupa/akdeniz” ülkeleri ile, daha fazla endüstrileşmiş ülkeler iki farklı grupta toplanıyor gibi gözüküyor. Hangi ülkelerin, hangi açılardan Türkiye'ye ve Türkiye'deki



değişik şehirlere benzediği ve bu şehirlerdeki iş kollarının neden ve nasıl geliştiği de Dicle Üniversitesi “Girişimcilik Klubü” ile birlikte düzenleyeceğimiz değişik çalıştayların konusu olabilir.

Sunumun son bölümünde kadınların bireysel ve müşterek becerilerini ortaya çıkaracak ortak paylaşım alanları üzerinde duruldu. Avluları, sokakları, parkları ve her türlü ortak yaşam alanını günümüz iletişim teknolojilerini de düşünerek yeniden kritik olarak tasarlayabileceğimizi konuştuk. Bu ortak yaşam alanlarında düzenlenebilecek aktiviteler ile ilgili olarak yakın zamanda bir beyin fırtınası toplantısı düzenleyeceğiz.

Bu kısa özet ve “**Çalışma hayatında kadın**” konferansındaki sunum, Yapı Kredi Ekonomik Araştırmalar Müdürü Eren Ocakverdi ve Sabancı Üniversitesi'nde yüksek lisans çalışmalarını yürüten Burcu Güneş ve Dicle Yağmur Özdemir ile yapılan ortak çalışmalar kapsamında Ali Rânâ Atılğan tarafından hazırlanmıştır.

EK:

Bakırcı, K., O. Karadeniz, H.H. Yılmaz, E.N. Lewis ve N. Durmaz, *İş Dünyasında Kadın*, Cilt 2, Türkonfed Yayınları, Haziran 2014 (ISBN: 978-605-64879-1-0).

Tablo 2.31: Türkiye'de Kadınların İktisadi Faaliyet Koluna ve İşteki Duruma Göre İstihdamı (Bin) (15+ Yaş)						
	Ücretli veya Maaşlı	İşveren	Kendi Hesabına	Ücretsiz Aile İşçisi	Toplam	İkt. Faal. Koluna Göre Top. İçindeki Payı (%) (2012)
Tarım, Ormancılık ve Balıkçılık	213	8	413	2.238	2.872	39%
Madencilik ve Taşocakçılığı	2	0	0	0	2	0%
İmalat Sanayi	839	10	134	29	1.012	14%
Elektrik, Gaz, Buhar, Su ve Kanalizasyon	12	0	3	3	17	0%
İnşaat ve Bayındırlık İşleri	52	1	0	3	57	1%
Toptan ve Perakende Ticaret	508	27	89	127	751	10%
Konaklama ve Yiyecek Hizmeti Faaliyetleri	189	9	11	33	242	3%
Ulaştırma ve Depolama	59	1	0	4	65	1%
Bilgi ve İletişim	58	2	1	2	61	1%
Finans ve Sigorta Faaliyetleri	118	2	1	1	121	2%
Gayrimenkul Faaliyetleri	27	1	3	3	33	0%
Mesleki, Bilimsel ve Teknik Faaliyetler	144	12	15	7	178	2%
İdari ve Destek Hizmet Faaliyetleri	210	2	80	3	295	4%
Kamu Yönetimi ve Savunma	221	0	0	0	221	3%
Eğitim Hizmetleri	585	2	4	0	592	8%
İnsan Sağlığı ve Sosyal Hizmet Faaliyetleri	501	3	4	1	509	7%
Kültür, Sanat, Eğlence, Dinlenme ve Spor	20	0	3	1	25	0%
Diğer Hizmet Faaliyetleri	210	13	29	6	257	4%
Toplam	3.967	93	788	2.460	7.309	100%
İşteki Duruma Göre Toplam İçindeki Payı (2012)	54%	1%	11%	34%	100%	

Kaynak: TÜİK HİA veri Tabanı www.tuik.gov.tr (Erişim Tarihi: 22.10.2013)

Tablo 2.35: Türkiye'de Kadınlarda İşgücüne Dahil Olmayanların Yıllar İtibariyle İş Gücüne Dahil Olmama Nedenleri (Bin) (15+ Yaş)

Kadın	İş Bulma Ümidi Yok	İş Aramayıp Çalışmaya Hazır Olan/Diğer	Mevsimlik Çalışma	Ev İşleri İle Meşgul	Öğrenci (Eğitim-Öğretim)	Emekli	Özürlü Yaşlı veya Hasta	Ailevi ve Kişisel Nedenler	Diğer *	Toplam
2012	212	840	51	11.992	2.153	836	2.182	1.204	112	19.581
2011	271	821	50	11.872	2.043	772	2.174	1.282	128	19.414
2010	300	835	49	11.914	1.912	730	2.156	1.334	127	19.357
2009	310	854	67	12.101	1.832	763	2.143	1.301	95	19.466
2008	241	778	243	12.186	1.671	682	2.144	1.155	427	19.526
2007	229	706	207	12.124	1.598	695	2.029	1.271	605	19.464
2006	261	758	259	12.409	1.553	651	2.096	875	303	19.164
Nedene Göre Toplam İçindeki Payı % (2012)	1	4	0	61	11	4	11	6	1	100%
Nedene Göre Toplam İçindeki Payı % (2006)	1	4	1	65	8	3	11	5	2	100%
Artış % (2012-2006)	-19%	11%	-80%	-3%	39%	28%	4%	38%	-63%	

Kaynak: TÜİK, HİİA veri Tabanı www.tuik.gov.tr (Erişim tarihi: 15.11 2013)